

# Podrobný foto návod na polštářek se skrytým, zipovým zapínáním

Co budete potřebovat:

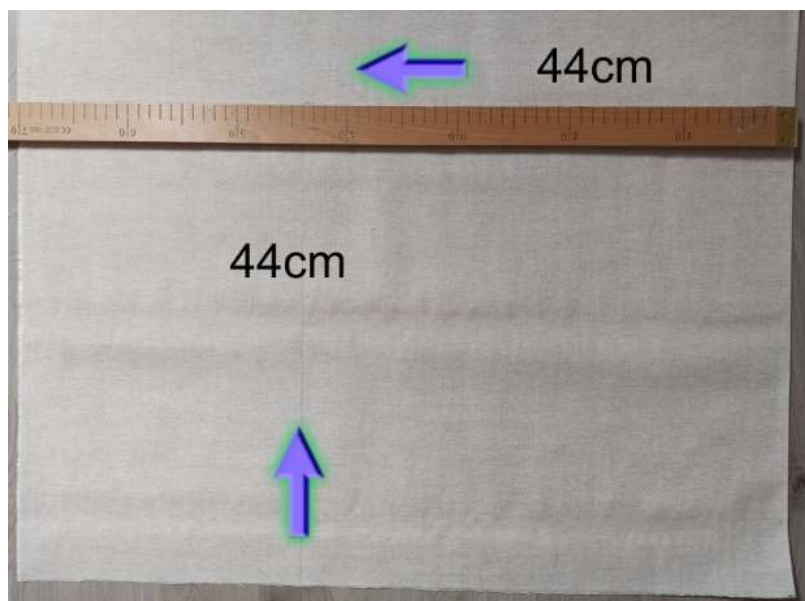


1. Látku
2. Pravítko nebo krejčovský metr
3. Zip
4. Žehličku
5. Tužku nebo křídu
6. Nůžky
7. Páráček
8. Nit
9. Stehovací nit
10. Špendlíky
11. Zipovou patku a patku na klasický steh
12. Šicí stroj + overlock nebo šicí stroj s overlockovým stehem

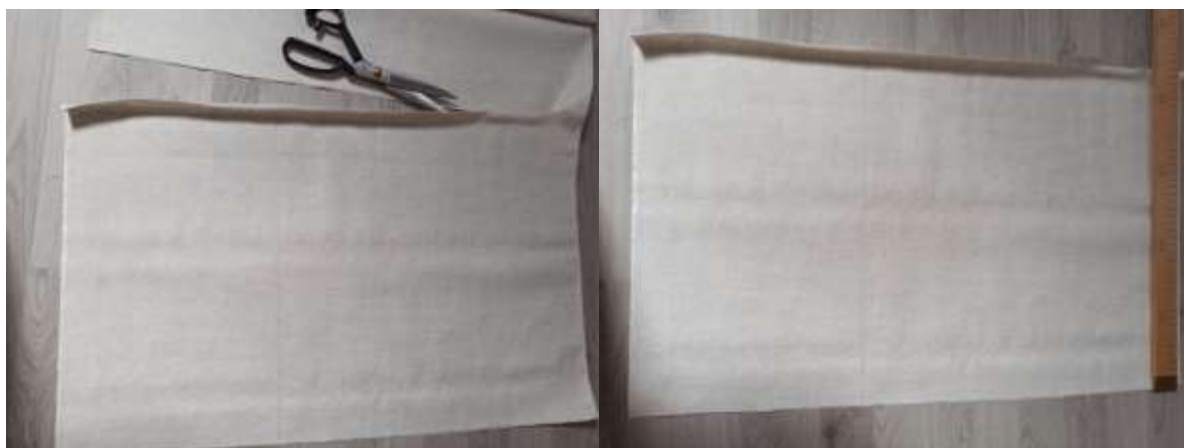
Nejdříve si nachystejte všechny tyto šicí potřeby. Vyberte si látku, ze které chcete Váš polštářek / povlak ušít a k tomu vyberte i zip, aby Vám trochu ladil k látce. Není to nutné, protože zip bude elegantně skrytý pod látkou, ale i tak by měl trochu ladit 😊

Začínáme. V návodu šiji povlak na polštářek o finální velikosti 40x40cm, to ale není pravidlo. Uděláte si podle tohoto návodu povlak o rozměrech, jaký vyhovuje Vám. Nejprve si stříhneme všechny díly, které budeme potřebovat. V tomto případě pro povlak o velikosti 40x40cm

Přední strana povlak: Necháme látku přeloženou, tak jak jsme jí koupili. Tedy šíře látky je dána, buď 140cm (přeložená má jedna strana 70 cm a druhá také 70cm) nebo jsou šíře 160 cm. I tak látku necháme přeloženou na půl, bude se nám s ní dobře pracovat. Tedy naměříme čtverec o rozměrech 44cm x 44 cm, na vrchní látku si to tužkou nebo křídou nakreslíme. Linku protáhneme až na konec látky. Viz obrázek.



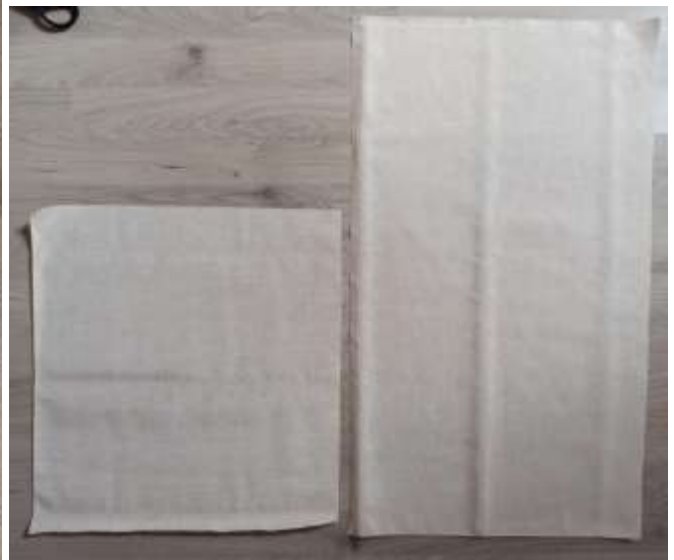
Tam kde jsme čáru protáhli, tak odstříhneme tuplovaně přeloženou látku, já v tuto chvíli odstříhla od role látky (tam kde jsou na fotce položené nůžky, pokračuje role látky). My si ustříhneme látku, se kterou budeme pracovat. Stále připomínám, že je látka přeložená, tedy tuplovaná.



Dále budeme stříhat, ale už jen vrchní vrstvu látky podle nakreslené čáry. Viz následující fotka. Takže tam, kde je narýsovaná čára, stříhneme, část 44cm x 44cm bude přední část povlaku a spodní látku necháme v celku.



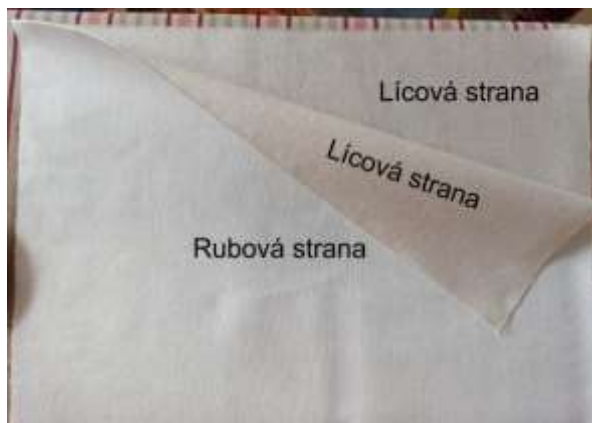
Rozstříhneme spodní a vrchní vrstvu v přehybu, aby nám vznikly dva samostatné díly (vrchní 44x44cm + zbytek látky, ten nebudeme potřebovat a spodní díl bude v celku, tento díl je vlastně díl určený pro zipové zapínání. Takto díly po odstranění zbytku látky budou vypadat. Vrchní díl je lícem nahoru a spodní díl lícem dolů. Na další fotografii jsou už dva samostatné díly povlaku.



Nyní budeme pracovat se spodním dílem, tedy delší stranou – zipový díl. Díl přeložíme na půlku a přežehlíme sklad. V přežehleném skladu rozstříhneme.



Níže foto rozstříženého zipového dílu.



Oba díly začistíme na horní straně overlockem, či overlockovým stehem na šicím stroji. Zde bude umístěný zip, tak aby se nám látka při vyprání povlaku netřepila.



Nyní na žehlicím prkně opět tyto dva díly přiložíme k sobě lícovými stranami. Přiložíme zip a budeme měřit. Zip umístíme doprostřed.



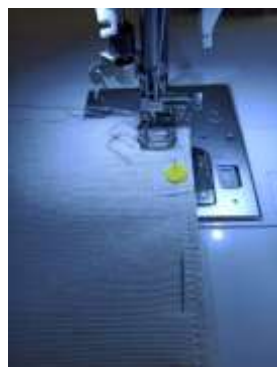
Od kraje látky naměříme 5cm a poznačíme. To samé uděláme i na koncové straně zipu / na druhé straně.



Zde vidíte značky. Tyto značky nám pomohou při šití a jsou tam z důvodu, abychom nastavili stehy na stroji. Od kraje látky do značky budeme šít menším stehem, mezi značkami jen velkým stehem, protože tam bude místo pro zip a zde budeme steh párat, a opět od značky do konce látky budeme šít malým, pevným stehem, aby se zde látka nevypárala. To jen pro info, abyste věděli, proč to děláme 😊 Nyní díly sešpendlíme (stále lícem k líci) a budeme sešívát.

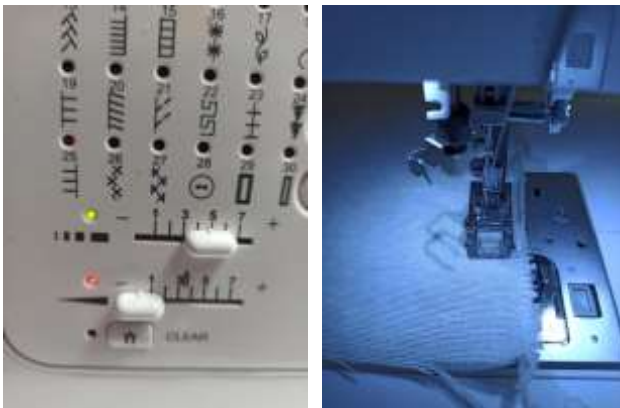


Šicí stroj si nastavíme takto: Délka stehu – střední a šířka patky / šití úplně vlevo (čím dál od kraje látky to půjde, tím lépe). Já používám jako vodítko konec overlockového obnitkování. Viz foto.



U značky, kterou jsme si dříve vyznačili (5cm od začátku látky) zastavíme šití, zapošíjeme a vyměníme stehování ze středně dlouhého stehu na ten úplně nejdelší, který na stroji máme.

Pak šijeme dál, tím dlouhým stehem opět až do té doby, než narazíme na značku, tam stehování opět vyměníme na to původní / středně dlouhé. Zapošíjeme a při středně dlouhém stehu došijeme až do konce látky. Zde opět na konci látky zapošíjeme steh, aby se nám to nepáralo.



Takto vypadá sešitá zipová část povlaku.



Nyní rozložíme sešité části a rozžehlíme.



Pečlivě rozžehlit

Protáhneme si značky tak, abychom je měli viditelné.



Protáhnout značky (5cm od kraje látky)

Nyní přiložíme zip tak, aby byl jezdec dolů a tam kde je sklad rozžehlený nám zip pěkně lícoval se zipovou drážkou. Pěkně narovnáme a našpendlíme zip přesně na sklad, který jsme před tím dobře sežehlili.



Přiložit zip - jezdec bude dole!!!



Nyní navlečte do jehly stehovací nit a tam kde jsme zip našpendlili tak budeme stehovat. Raději stehují obě části zipu (horní i spodní) samostatně, je to lepší kvůli přechodu u jezdců.



Přední strana zipového dílu

Zadní strana zipového dílu

Nyní si na zadní stranu zipového dílu, tam kde jsme ze spodu nakreslili a protáhli tužkou značku, našpendlíme po jednom špendlíku. Tak, abychom je při šití viděli právě na té vrchní straně zipu, který je pod látkou. Je to z toho důvodu, abychom viděli, kde budeme začínat šít a kde budeme končit a otáčet patku.





A budeme zip našít. Látku si dáme pod stroj tak, aby byl zip dole pod látkou a my budeme šít z vrchní, lícové strany. Viz 3 foto. Tam, kde je ve spodu látky umístěný jezdec, tuto stranu si umístíme pod stroj tak, aby byla nahoře. Nasadíme zipovou patku Viz foto 1. a stroj nastavíme tak, aby byl steh dlouhý a patka s jehlou, aby Vám lícovala s hranou zipu (foto 2 a 3).



Po ušití jedné strany, až dojedete na konec (ten nám naznačuje špendlík) a ve spodu látky je nakreslená tuškou značka, otočíme patku a prošíjeme se na druhou stranu. Raději u těch konců prošívám 2x, tam a zptátky, protože je to často namáhaná část polštáře, tak ať to pěkně drží. Na konci opět patku otočíme, až ucítíme opět hranu zipu. A šijeme zase až na druhý konec zipu ke špendlíku, který jsme si na začátku vyznačili. Tentokrát neprošívejte do strany, protože tam máte jezdece, kterého budeme v dalším kroku posunovat.



Takto bude z vrchní části vypadat zip po vyndání ze stroje.



Takto bude vypadat spodní část zipového dílu. Vezmeme si k ruce páráček, který je součástí Vašeho šicího stroje a odstraníme s ním stehy, které jsme šili ručně stehovou nití.



Paráček neodkládáme daleko, budeme ho potřebovat... Otočíme zipovou část lícem nahoru. Zasuneme opatrně páráček a pěkně podle otvoru vypáráme sešitou část. Páráček nám bude narážet na zip. Pozor, ať omylem neroztrhnete látku. Když bude páráček dobře zasunutý, jde to pěkně rychle, skoro samo 😊



Nyní vsuneme do zipu jezdcu, tak abychom vyzkoušeli, jak se zip rozepíná a zapíná.

Nitě, které nám po odpárávání vylézají, se dají jednoduše vytáhnout, tak je ručně vyndáme. Takto by měl zipový díl vypadat, bude skrytý pod látkou.



Jezdce posuneme tak do půlky zipu, aby nám nebránil při šití výše nedošitého konce. Nyní nasadíme klasickou patku a došijeme z vrchu látky ukončení zipu. Opět šijeme tam a zpátky, ať nám to pěkně drží.



Tak a zipová část je hotová.

K ruce si nyní vezmeme druhý látkový díl, tedy ten přední. Sežehlíme si ho pěkně na půlku.



Vzmemme si k ruce díl, kde je zip a dáme ho lícem na líc k té vrchní látce (tedy zadní díl polštáře na náš přeložený přední díl), ěkně těmi sežehlenými sklady k sobě, aby nám to lícovalo. Sešpendlíme díly, začínám vždy u těch sežehlených skladů.



Odstříháme přebytečnou látku z jedné i z druhé strany , tak abychom měli dva stejně velké díly na sobě (sešpendlené lícem k líci, tedy přední strany povlaku budou k sobě a my budeme koukat na spodní strany). Zbytky látek nebudeme potřebovat, tedy nám zbydou.



Sešijeme oba díly k sobě. **Pozor, nezapomeňte si nechat zip tak do půlky otevřený, abyste pak povlak mohli otočit na lícovou stranu.** Nešijte moc u krajů, raději nechte tak 1cm od kraje a použijte spíše středně hustý steh, ať díly k sobě pěkně drží.



Okraje povlaku, po sešití můžete projet overlockem či na stroji entlovacím stehem, abyste je pěkně začistili. Otočíme povlak a máme hotovo.

